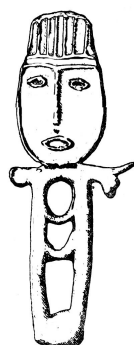
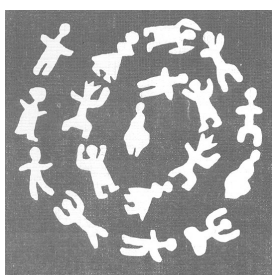


Институт этнологии и антропологии им. Н.Н. Миклухо-Маклая
РАН
Отдел физической антропологии

Государственный Дарвиновский музей



ПРАВИТЕЛЬСТВО МОСКВЫ
КОМИТЕТ ПО КУЛЬТУРЕ ГОРОДА МОСКВЫ



ГОСУДАРСТВЕННОЕ
УЧРЕЖДЕНИЕ КУЛЬТУРЫ
ГОРОДА МОСКВЫ
"ГОСУДАРСТВЕННЫЙ
ДАРВИНОВСКИЙ
МУЗЕЙ"

117292, Москва, ул. Вавилова, 57
Телефон: 135-3376
Факс: (095) 135-3384
E-Mail: darwin@museum.ru

ПРЕДВАРИТЕЛЬНАЯ ПРОГРАММА

Международной конференции

**«Человек эпохи камня и палеометалла: его
физические особенности, культура и среда обитания»**

посвященной 100-летию со дня рождения М.М. Герасимова

**5–8 ноября 2007 года
Москва**

5 ноября

Государственный Дарвиновский музей
(ул. Вавилова 57)

9⁰⁰ – 11⁰⁰

Регистрация участников Конференции

11⁰⁰ – 11³⁰

Открытие Конференции

Приветственное слово

Директора Государственного Дарвиновского музея *А.И. Клюкиной*

Приветственное слово

Директора Института этнологии и антропологии им. Н.Н. Миклухо-

Маклая

РАН *В.А. Тишкова*

Приветствие гостей и участников Конференции

Информационное выступление членов ОРГКОМИТЕТА Конференции

11³⁰ – 15⁰⁰

Пленарное заседание

Председатель: С.В. Васильев

**М.М. ГЕРАСИМОВ – ВЫДАЮЩИЙСЯ АНТРОПОЛОГ И АРХЕОЛОГ XX
СТОЛЕТИЯ**

Яблонский Л.Т. (Москва). М.М. Герасимов: жизненный путь и творчество (основные вехи)

Герасимова К.М. (Москва). «Жизнь с волшебником» (воспоминания об отце)

Медведев Г.И. (Иркутск). Герасимов и иркутская школа археологии

Герасимова М.М. (Москва). Пластическая реконструкция – иллюстрация или инструмент познания

Бужилова А.П. (Москва). Антропологические портреты исторических личностей: иллюстрация или независимый источник?

Ларичев В.Е. (Новосибирск). «Дух исканий» (первые шаги М.М. Герасимова в изучении древних культур Северной Азии).

Бердникова Н.Е. (Иркутск). Вклад М.М. Герасимова в исследование финальнопалеолитических культур Прибайкалья

Ташкенбаев Н.Х. (Самарканд). Вклад М.М. Герасимова в развитие палеолитоведения Узбекистана

Грехова Л.В. (Москва). Коллекции раскопок М.М. Герасимова в собрании Исторического музея

Касаткин М.В., Авчухова А.П. (Москва). Наследие М.М. Герасимова и развитие его идей в Биологическом музее им. К.А. Тимирязева

15⁰⁰ – 16⁰⁰

ПЕРЕРЫВ

16⁰⁰ – 18⁰⁰

Вечернее заседание

Председатель: М.М. Герасимова

Панова Т.Д. (Москва). История изучения некрополя Вознесенского собора Московского Кремля

Кожин П.М. (Москва). Дарующий вечность (портрет в Евразийской истории)

Никитин С.А. (Москва). Скульптурные реконструкции исторических личностей
Васильев С.В. (Москва). Лицо фараона
Нечвалода А.И. (Уфа). Люди города царей и богов: внешний облик жителей Гонур-депе по данным антропологической реконструкции
Урбанавичус В. (Вильнюс). Документальный портрет Королевы Барбары Радзивил (демонстрация фильма)

18⁰⁰ – 18³⁰ **ДЕМОНСТРАЦИЯ НАУЧНО-ПОПУЛЯРНОГО ФИЛЬМА**
«Лики времени»
(Телекомпания ЭТНО-ОНЛАЙН, ИЭА РАН, 2007 г.)

18³⁰ **ТОВАРИЩЕСКИЙ УЖИН**

6 ноября Государственный Дарвиновский музей
(ул. Вавилова 57)

10⁰⁰ – 14⁰⁰ **Секция: ЧЕЛОВЕК ЭПОХИ КАМНЯ, ЕГО СРЕДА ОБИТАНИЯ**
И АРХЕОЛОГИЧЕСКАЯ КУЛЬТУРА
Председатель: С.Н. Астахов

Харитонов В.М. (Москва). Критерии таксономического ранга отличий морфологических вариантов австралопитеков
Зубов А.А. (Москва). Антропология о месте и времени возникновения рода *Homo*
Беневоленская Ю.Д. (С.-Петербург). Гипотеза гибридного происхождения рода *Homo* в свете преемственности идей в отечественной антропологии
Голованова Л.В., Дороничев В.Б. (С.-Петербург). Компьютерная реконструкция новорожденного неандертальца из Мезмайской пещеры
Байгушева В.С., Титов В.В. (Ростов-на-Дону). Природная среда и условия жизни мустьерских охотников на бизонов в Приазовье
Степанчук В.Н. (Киев). Динамика ресурсов жизнеобеспечения и освоение территории юга восточноевропейской равнины в среднем палеолите
Синицын А.А. (С.-Петербург). Проблемы демографии палеолита: потребности и возможности
Синицына Г.В. (С.-Петербург). Археологические культуры и природная среда северо-запада Русской равнины на рубеже плейстоцена-голоцена

ПЕРЕРЫВ 15 МИН

Боруцкая С.Б., Васильев С.В., Степанчук В.Н. (Москва, Киев). К вопросу о палеоантропологии крымских неандертальцев. Возобновление исследований
Халдеева Н.И. (Москва). Новые данные об одонтологическом типе черепа из пещеры Тешик-Таш
Шерстобоева А.П. (Томск). Неандертальская проблема»: пути решения (по данным палеоантропологии и генетики)
Александрова М.В. (Москва) Экологический аспект изучения палеолитических жилищ
Грибченко Ю.Н., Куренкова Е.И. (Москва). Роль циклов рельефообразования в расселении позднепалеолитических сообществ на Восточно-Европейской равнине
Чубур А.А. (Брянск). Поселенческая стратегия человека в верхнем палеолите бассейна Десны
Бердникова Н.Е., Воробьева Г.А. (Иркутск). Особенности природных и культурных процессов в финале плейстоцена в Прибайкалье
Константинов М.В. (Чита). Палеолитические поселения Забайкалья (новые раскопки)

Амирханов Х.А. (Москва). Палеолит Дагестана: Новые материалы

14⁰⁰ – 15⁰⁰

ПЕРЕРЫВ

**ОЗНАКОМЛЕНИЕ С ВЫСТАВКОЙ, ПОСВЯЩЕННОЙ
100-летию М.М. ГЕРАСИМОВА**

15⁰⁰ – 19⁰⁰

Вечернее заседание

Председатель: Л.В. Кольцов

Булочникова Е.В. (Москва). Новый взгляд на организацию жилого пространства граветийских стоянок

Величко А.А., Долуханов Л.М., Куренкова Е.И. (Москва). Система адаптаций человек – социально-хозяйственная структура – окружающая среда в позднем палеолите, мезолите и неолите Восточной Европы

Леонова Н.Б. (Москва). Концепция, методы и достоверность реконструкций систем природопользования в палеолите

Сатаев Р.М., Сатаева Л.В. (Уфа). Перспективы поиска памятников раннего палеолита на Южном Урале

Нехорошев П.Е. (С.-Петербург). Берёзовский разрез 1 – новый верхнепалеолитический памятник на Юго-Востоке Западной Сибири

Кириянов Н.С. (Якутск). Основные типы резцов палеолитических памятников бассейна р. Алдан

Галимова М.Ш. (Казань). Реконструктивные возможности трасологического и технологического методов изучения кремневых индустрий (на примере мезолита Волго-Камья)

Кольцов Л. В. (Москва) О некоторых процессах в мезолите Северной Европы

Ошибкина С.В. (Москва). Человек эпохи мезолита и его природное окружение (по материалам культуры веретье)

Потехина И.Д. (Киев) Энеолит населения юга Восточной Европы по антропологическим материалам

Добровольская М.В. (Москва). Питание мезолитического населения Европы (по антропологическим источникам)

ПЕРЕРЫВ 15 МИН

Печенкина Е.А. (Нью-Йорк). Зубные патологии в популяциях неолитического Китая бассейна реки Хуанхе

Чеснис Г. (Вильнюс). Новые находки мезолитического человека в Литве

Григорьев Г.П. (С.-Петербург). Две культуры граветтьена и их отношение к Виллендорфу

Дружинина О.А., Сходнов И.Н. (Калининград). Природа и человек Юго-восточной Прибалтики на рубеже плейстоцен – голоцен

Антипина Н.В. (Якутск). Галечные орудия археологических памятников бассейна р. Алдан

Астахов С.Н. (С.-Петербург). Нижний Иджир 1 - стоянка или одинокое жилище?

Ефимова С.Г. (Москва). Территориальная дифференциация неолитического населения Европы по данным краниологии

Михайлова Н. (Киев). Погребения с оленьими рогами у древних охотников Евразии

Мочанов Ю.А. (Якутск). Сумнагинская культура позднейшего палеолита Северо-Восточной Азии

Праслов Н.Б. (С.-Петербург). К портрету верхнепалеолитического человека

Савинова Г.М. (Якутск). Палинологическая характеристика археологических памятников бассейна р. Вилюй

Федосеева С.А. (Якутск). Сялахская неолитическая культура Северо-Восточной Азии

Саливон И.И., Тегако Л.И. (Минск). Краниологическая характеристика мезолитической серии из д. Дудка (Северная территория Польши)

7 ноября

Государственный Дарвиновский музей
(ул. Вавилова 57)

10⁰⁰ – 13⁰⁰

Секция: **ЧЕЛОВЕК И ПРИРОДА ЭПОХИ ПАЛЕОМЕТАЛЛА**
Председатель: Н.А. Дубова

Батиева Е.Ф. (Ростов-на-Дону). Палеодемография Подонья и Приазовья (эпоха раннего металла)

Герасимова М.М., Калмыков А.А. (Москва, Ставрополь). Палеоантропологические исследования погребений лопинской культуры

Битадзе Л.О., Джашашвили Т.Н. (Тбилиси). Краниологический полиморфизм населения Грузии в период ранней бронзы (III–II тыс. до н. э.)

Ходжайов Т.К., Матбабаев Б.Х., Мустафакулов С.И. Историко-культурные связи населения Ферганской долины (по данным антропологии и археологии)

Сатаев Р.М., Гимранов Д.О. (Уфа). Животные в погребальном обряде срубно-алакульского населения Южного Приуралья по материалам из раскопок кургана 7 Николаевского могильника

Швырева А.К. (Ставрополь). К вопросу о реконструкции природной обстановки в II–IV вв. н. э. по данным палеозоологии со Ставрополя

Нечвалода А.И., Куфтерин В.В. (Уфа). Опыт палеоантропологического изучения кремированных скелетных останков (по материалам кургана 7 Николаевского могильника)

ПЕРЕРЫВ 15 МИН

Дубова Н.А. (Москва). Могильник и царский некрополь на берегах Большого бассейна Северного Гонура

Тур С.С. (Барнаул). Краниологические материалы андроновской культуры Верхнего Приобья в палеоэкологическом аспекте исследования

Хохлов А.А. (Самара). Палеоантропология ямной культуры: терминология, территориально-хронологические варианты, генезис и преемственность

Медникова М.Б. (Москва). Данные антропологии к вопросу об образе жизни алтайских афанасьевцев

Чуев Н.И., Китов Е.П. (Челябинск). Археолого-антропологическое изучение древнего населения Синьцзяна эпохи бронзы по материалам могильников в районе озера Лобнор

Колбина А.В. (Кустанай). Краниологические материалы эпохи бронзы из м-ка Бестамак Северного Казахстана

13⁰⁰ – 15⁰⁰

ПЕРЕРЫВ
**ЭКСКУРСИЯ ПО ГОСУДАРСТВЕННОМУ
ДАРВИНОВСКОМУ МУЗЕЮ**

15⁰⁰ – 19⁰⁰

Секция: **АНТРОПОЛОГИЯ НАСЕЛЕНИЯ ЭПОХИ РАННЕГО
ЖЕЛЕЗНОГО ВЕКА**

Председатель: Л.Т. Яблонский

Литвинова Л.В. (Киев). Демографическая структура населения скифской культуры (по материалам могильника Мамай Гора)

Иванов А.В. (Севастополь). Антропологический материал из некрополя на Северном берегу Херсонеса Таврического

Афанасьева А.О. (Ростов-на-Дону). Анализ случая комплексной травмы у кочевников III–IV вв. н.э.

Балабанова М.А. (Москва). Нижнее Поволжье в I–IV вв. нашей эры по данным антропологии (По материалам могильников Астраханского Правобережья)

Юсупов Р.М. (Уфа) «Великие псы» степей Евразии и их потомки.

Фризен С.Ю., Нечвалода А.И. (Москва, Уфа). Краниология раннекочевого населения Западного Казахстана

Китов Е.П., Фризен С.Ю. (Челябинск, Москва). Краниологические материалы раннесарматского времени из курганного могильника Талдысай I (Западный Казахстан)

Аксянова Г.А. (Москва). Кулайцы Томского Приобья: одонтологические материалы РЖВ к проблеме формирования угров и самодийцев

Рыкун М.П. (Томск). Специфика повреждений черепов из некрополей Каменской культуры

Лазаретова Н.И. (С.–Петербург, Москва). Изменчивость посткраниального скелета погребенных из могильников разных этапов тагарской культуры южной части Хакасско-Минусинской котловины

8 ноября

Государственный Дарвиновский музей
(ул. Вавилова 57)

10⁰⁰ – 14⁰⁰

Секция: **АНТРОПОЛОГИЯ НАСЕЛЕНИЯ СРЕДНЕВЕКОВЬЯ
И ЭТНИЧЕСКАЯ ИСТОРИЯ**

Председатель: Т.К. Ходжайов

Санкина С.Л. (С.-Петербург) О скандинавском присутствии на Русском Севере: могильник Куреваниха-2 (древнерусские погребения)

Суворова Н.А. (Москва). Одонтологическая характеристика средневекового населения г. Дмитрова Московской области

Тегако Л.И., Марфина О.В. (Минск). Антропология населения Белорусско-Польского пограничья в свете этнической истории славян

Козак А.Д. (Киев). К вопросу о реконструктивных возможностях диагностики заболеваний у древнего населения Украины (на примере Киева и Переяслава)

Рудич Т.А. (Киев). Население Левобережной Украины в древнерусское время (по материалам могильника Переяслав-Хмельницкий)

Назарова Т.А. (Киев). Антропологический материал из раскопок могильника у средневекового храма в с. Малый Маяк (Алушта)

Боруцкая С.Б., Васильев С.В., Газимзянов И.Р. (Москва, Казань).

Палеодемографические и палеопатологические аспекты исследования детских погребений Усть-Иерусалимского могильника (г. Болгар)

Харламова Н.В. (Москва). Одонтологический материал XVI–XVIII вв. из христианских погребений Казанского Кремля
Громов А., Ходжайов Т.К. (С. – Петербург, Москва). Палеодемография средневекового населения Южного Приаралья
Святова Е.О. (Екатеринбург). Реконструкция физической активности первопоселенцев г. Верхотурья (по материалам кладбища XVII в.)
Евтеев А.А. (Москва). Половой диморфизм строения черепа коренного населения Западной Сибири

14⁰⁰ – 15⁰⁰

ПЕРЕРЫВ

15⁰⁰ – 18⁰⁰

*Секция: НОВОЕ В МЕТОДИКЕ АНТРОПОЛОГИЧЕСКИХ
ИССЛЕДОВАНИЙ*

Председатель: И.В. Перевозчиков

Никитин С.А. (Москва). Дальнейшее развитие метода антропологической реконструкции. Восстановление глаза

Пежемский Д.В. (Москва). Морфологические особенности глазницы и возможности пластического воспроизведения глаза

Слуцкая А.В., Заричанский В.А. (Москва). "Восстановление черепа по лицу." (хирургические методы реконструкции лицевых повреждений. Стереолитография.) НПЦ помощи детям с челюстно-лицевыми пороками развития

Маурер А.М. (Москва). Опыт сопоставления антропометрических и фотограмметрических наблюдений, проиллюстрированный обобщенным фотопортретом.

ПЕРЕРЫВ 15 МИН

Кравцова О.А., Газимзянов И.Р., Аскарлова А.Н. (Казань). Методы анализа древней ДНК в антропологии. Итоги и перспективы

Галеев Р.М. (Москва). Краниотригонометрические исследования некрополя Мездакхан (Южное Приаралье)

Пестряков А.П., Григорьева О.М. (Москва). К вопросу исторической изменчивости краниотипов человечества

Бубнова Н.А., Пежемский Д.В. (Москва). Палеодемографические характеристики популяции в свете данных этнодемографии

Ражев Д.И. (Екатеринбург). Переломы зубов в жизнедеятельности саргатского населения

Тегако Л.И., Чаквин И.В. (Минск). Опыт реконструкции облика средневекового населения Белоруссии по методу М.М. Герасимова

18⁰⁰ – 19⁰⁰

**ПОДВЕДЕНИЕ ИТОГОВ КОНФЕРЕНЦИИ
ЗАКРЫТИЕ КОНФЕРЕНЦИИ**