

**ПСИХОЛОГИЧЕСКОЕ ИССЛЕДОВАНИЕ ПРИВЕРЖЕНЦЕВ
ОЗДОРОВИТЕЛЬНОЙ МЕТОДИКИ
«АЯТ - ЖИЗНЬ БЕЗ ЛЕКАРСТВ И БОЛЕЗНЕЙ»**

Система (само)оздоровления «Аят – жизнь без лекарств и болезней» создана Абдуллаевым Фархатом Мухамедовичем¹ и его первыми ученицами, практикующими по настоящее время. Впервые методика начала применяться в 1989 году. Метод за прошедшие 18 лет распространился по всему миру, он насчитывает десятки тысяч последователей (учеников), десятки Аят-центров - «центров самосовершенствования здоровья и саморазвития Сознания Человека Создателя Абдуллаева Фархата Мухамедовича».

Объектом данного исследования (ср. исследования целителей, см.: *Харитонов*, 1995; 2001; 2004) были люди, получившие звание «Ученика» и работающие по методике Фархата-ата в Москве в Центре «Аят», а также в других регионах – Россия, Казахстан, Латвия, Германия (с этой целью был осуществлен выезд в поселок Чунджа республики Казахстан к месту проживания г-на Абдуллаева Ф.М.).

Цели работы:

1. Исследование личности «Ученика» с целью определения его актуального психического состояния.

2. Анализ психологических изменений (трансформации личности и эмоциональной сферы), вносимых новым видом деятельности в личность после того, как человек становится «Учеником» (см. и ср.: *Гальперин*, 1993; *Гальперин и др.*, 1993; *Мещерякова*, 1999, 2004, 2005; *Харитонов*, 2006).

Гипотеза исследования: К оздоровительной методике «Аят» обращаются люди, озабоченные собственным оздоровлением или необходимостью оздоровления близких. Как правило, они имеют диагноз соматического заболевания, поставленный в учреждениях официальной медицины, зачастую уже проходили курс терапии в них, но по каким-то причинам не удовлетворены результатами. В «Аят» они приходят, имея целый «букет» невротических проявлений, негативно воздействующих как на близкое окружение пациентов, так и на них самих, что усугубляет течение заболевания. Ученики центра «Аят», работая с пациентами по методике (само)оздоровления, значительно снижают эмоциональное напряжение и невротические проявления; это приводит к выработке позитивного настроя на выздоровление, вследствие чего процесс оздоровления интенсифицируется, ускоряется, а возможно, что и иницируется, т.е. «запускается». Видя положительные результаты процесса (само)оздоровления, некоторые пациенты принимают решение стать Учениками. Предполагается, что у ученика меняется мировоззрение (привычная картина мира), происходит снижение психологической напряженности².

Методы исследования:

- 1) включенное наблюдение;
- 2) интервью в свободной форме, имеющее целью определение профессиональной деформации личности – изменений в жизни и психике человека, привнесенное его деятельностью;
- 3) выявление и оценка актуального состояния и невротических проявлений пациента (психотизма, депрессии, астении, истерии, фобии, вегетативных нарушений, темперамента и направленности личности);
- 4) определение способности входить в эмоциональный резонанс с окружающими и канал, по которому осуществляется этот контакт ;
- 5) анализ материалов «Учеников» об их пути в Аят и методах их работы.

В качестве **методического материала** для психологического обследования всем респондентам был предложен блок из нескольких методик, куда входили следующие тесты:

1. Опросник REN. Опросник EPI, предложен Гансом и Сибиллой Айзенк в 1963 г. Добавление к трем имеющимся шкалам EPI шкалы психотизма привело к появлению в 1968 г. опросника REN, вариант которого используется в исследовании (источник: azps.ru/tests-10k).
2. Клинический опросник для выявления и оценки невротических состояний. Разработан Д.М. Менделевичем и К.К. Яхиным в 1978 году, используется с целью выявления и оценки невротических состояний.
3. Вопросник исследования уровня эмпатических тенденций. Разработан И.М. Юсуповым в 1991 году.

Оздоровление по методу «Аят» включает:

1. Произнесение Формулы Жизни
Эллэ Нина ана Создатель Фархат Ата
Эллэ аят 37 40 6 8 10
Эллэ ЛЭЗЗЭТ селенной
Эллэ уйгур аят эллэ.
2. Обязательное произнесение вслух слова «Эллэ» («младенец») сразу же после появления негативной мысли или произнесения негативных слов. Слово «Эллэ» вообще рекомендуется произносить как можно чаще.
3. Прием Эткен чая (черного байхового чая с молоком и солью), одновременно с произнесением «Формулы жизни».
4. Как можно чаще смотреть на Солнце одновременно с произнесением «Формулы жизни».
5. Посещение сеансов оздоровления у учеников Фархата-ата.
Методика предполагает посещение сеансов оздоровления 3 раза в день для тяжелых больных: в 10, в 14 и в 17 часов по местному времени. А для остальных больных один раз в течение дня.
6. Работа с журналами «Звезда Селенной»³.
Работа предполагает прочтение журналов по определенной схеме. Возможно прикладывание определённых номеров журналов при болях и заболеваниях к телу пациента.
7. Посещение Аятов.
1-го и 18-го числа каждого месяца в каждом городе, где работают ученики Фархата-ата, происходят Аяты – собрания учеников и их пациентов. Участники после произнесения Формулы Жизни рассказывают о своих успехах в деле (само)оздоровления. Кроме того, в поселке Чунджа республики Казахстан, где постоянно проживал Фархат-ата, три раза в год проходят большие Аяты (5 – 10 дневные) - с 1-го января, с 1-го мая, с 1-го сентября, на которые съезжаются ученики и их пациенты. На этих Аятах кроме вышесказанного происходит «подключение» пациента к «энергии Солнца», в результате чего он становится Учеником.
Обычно это происходит следующим образом: ученик приводит к Фархату-ата кандидата, сообщает ему, что тот оздоравливается по системе, достиг успеха, хочет помогать близким или посторонним людям, пропагандирует методику. После чего Фархат-ата говорит: «Иди и лечи». Возможен вариант, когда Фархат-ата сам выбирает пациента и «подключает» его⁴.
Звание «Ученик» и возможность работы при помощи методики соискатель получает от самого Фархата-ата, когда последний сочтет, что ему можно заниматься оздо-

ровительной деятельностью. Решение о начале практики в качестве «Ученика» принимается самим Фархатом-ата. Для этого соискателю необходимо:

1. Быть включенным в оздоровительную практику «Аят...» в качестве пациента с целью самооздоровления.

2. Иметь сформированную мировоззренческую концепцию, в основе которой стремление к дальнейшему саморазвитию и к открытию сознания, желание помочь в этом окружающим.

3. Быть представленным Фархату-ата лично одним из учеников.

Требования к соискателю:

- ему необходимо оздоровить членов семьи, близких;
- он активно пропагандирует метод Фархата-ата, способен открыть центр или школу;
- в его регионе нет (или есть немного) других учеников (организаций), работающих по системе «Аят...».

Описание результатов психологического исследования

В психологическом исследовании приняли участие 26 человек. Из них были сформированы две экспериментальные группы:

в группу №1 вошли ученики, работающие с 1989 г. по настоящее время (10 человек);

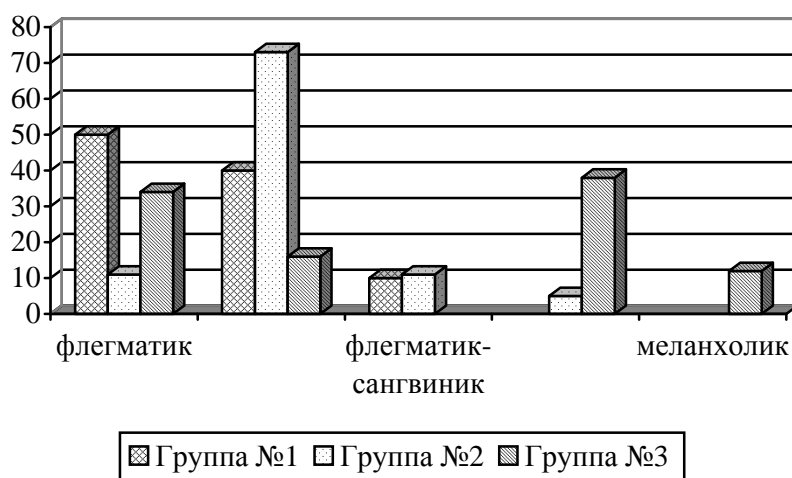
в группу №2 вошли ученики, работающие с 2000 г. (16 человек).

Еще 26 человек составили контрольную группу (№3), идентичную экспериментальным по половому, возрастному и образовательному уровням. Представители этой группы занимаются самооздоровлением и каждый имеет небольшую целительскую практику, работая по разным методикам.

Как видно из Гистограммы 1:

- представители группы №1 имеют сильную устойчивую нервную систему, по темпераменту – флегматики и сангвиники;
- представители группы №2 в подавляющем большинстве – сангвиники;
- обе группы отличаются от группы №3, где присутствуют представители всех темпераментов.

Гистограмма 1. Распределение респондентов по темпераментам (%).



Все старшие ученики (№1) обладают сильным устойчивым типом нервной системы. В межличностных отношениях они могут проявлять себя и как малообщительные люди, и быть контактными, открытыми. У них преобладает ровный, спокойный фон настроения. Присущая им уверенность помогает выходить из трудных жизненных обстоятельств. В проблемных ситуациях они действуют адекватно, в соответствии с

групповой моралью, быстро и достаточно точно, проявляя хорошее соображение, память и понимание. Они – люди положительные, здравомыслящие, рассудительные, твердые, способные отстаивать свою точку зрения с помощью убедительных и точных аргументов. Способны успешно преодолевать все трудности и превратности судьбы, обладают свободой, естественностью поведения. Они являются прекрасными исполнителями при авторитетном партнере, не перекладывающими на него свою ответственность. Проявляют добросовестность и серьезность по отношению к выполняемому делу, имеют высокую нравственную позицию. Для стиля межличностных взаимоотношений учеников характерны уравновешенность, эмоциональная стабильность. Они обычно устанавливают контакты без затруднения, но не стремятся к развитию интенсивных взаимоотношений. Им часто приходится выступать в роли воспитателя, учителя (роль не лидера, а, скорее, наставника). В отношении с окружающими придерживаются раз и навсегда принятых правил поведения. Любые формальные рамки переносятся ими легко даже в том случае, если работа протекает в условиях жесткой дисциплины.

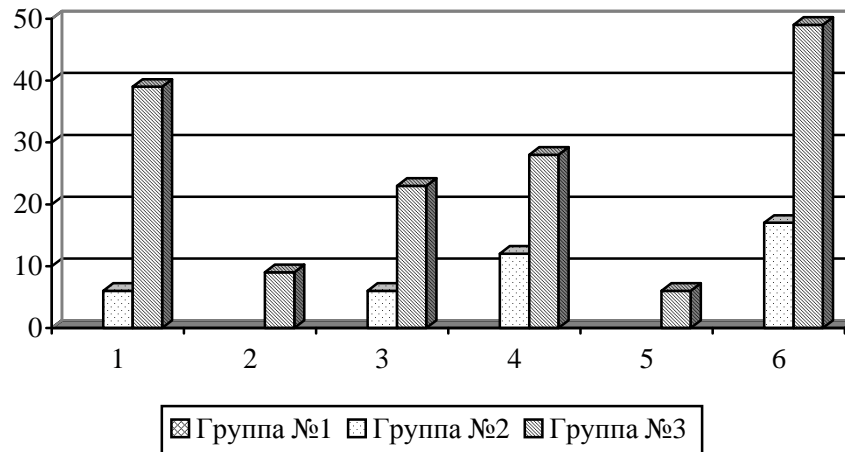
Интересно, что ученики из группы №2, в подавляющем большинстве тоже имеют сильную устойчивую нервную систему, но являются значительно более общительными людьми. Это во многом можно объяснить тем, что приобретение новых мировоззренческих ориентиров – приобщение к практике «Аят...» – вызывает у них желание поделиться знаниями с окружающими людьми. Поэтому они отличаются высокой активностью, богатым воображением, яркостью чувств, заинтересованностью и энтузиазмом. Эти ученики легко возбуждаются, могут даже показаться излишне эмоциональными. В межличностных контактах им присуща некоторая наступательная тактика взаимодействия. Своим энтузиазмом они могут увлечь других людей; эта способность увлекать других людей своими идеями, выраженное актерское дарование позволяют им формировать круг единомышленников. При этом они претендуют на доминантность в отношениях с окружающими, так как у них развито стремление к лидирующей позиции. Хотя они могут вполне адекватно действовать в социальных ситуациях как лидеры, не испытывая при этом робости или беспокойства, они зачастую спокойно воспринимают себя на вторых ролях по отношению к людям, которых они сами для себя выбрали как доминирующих.

Легкое вживание в разные социальные роли, потребность нравиться окружающим, непосредственность и раскрепощенность поведения и стремление к преодолению стоящих на пути к реализации своих намерений препятствий, являются следствием увлеченности своим новым делом и открывшимися перед ними новыми горизонтами.

Представители контрольной группы (№3) резко отличаются от предыдущих лиц. Распределение их по критериям лабильности нервной системы и направленности личности – экстраверт/интроверт – более соответствует подобному распределению в пределах популяции, где преобладающими в настоящее время являются представители сильного подвижного типа нервной системы по направленности личности – экстраверты (холерики) и сильного малоподвижного варианта нервной системы по направленности личности – интроверты (флегматики). Именно представители этих типов нервной системы способны или активно противостоять воздействиям агрессивной внешней среды, или приспособливаться к ней, или абстрагироваться от них.

Гистограмма 2 показывает, что никто из учеников группы №1 не имеет выраженных невротических проявлений. Это говорит о том, что у них хорошо развиты механизмы для снижения уровня психического напряжения (фрустрации).

Гистограмма 2. Распределение респондентам по шкалам невротических проявлений (%).



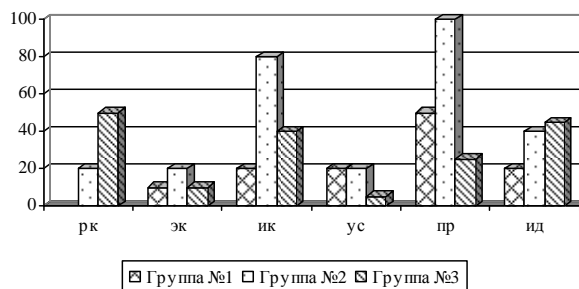
- 1 - Шкала тревоги
- 2 - Шкала невротической депрессии
- 3 - Шкала астении
- 4 - Шкала истерического типа реагирования
- 5 - Шкала обсессивно-фобических нарушений
- 6 - Шкала вегетативных нарушений

Так, способность к компенсации более успешной деятельностью неудовлетворенности или неудачи от другой работы или состояния, за счет которых ученики могут снижать напряжение, находятся у них на высоком уровне. Они не склонны впасть в апатию и предаваться унынию. У них не проявляются: агрессия по отношению к другим людям или их обвинение в своих неприятностях и трудностях, агрессия по отношению к предметам, словесная агрессия и самообвиняющее поведение, что является признаком эмоционального напряжения.

Ученики из группы №2 проявляют несколько повышенный уровень тревожности. Но это ситуативная тревожность, вызванная скорее опасениями не преуспеть на вновь избранном поприще. Тревожность может проявлять себя и как остаточный процесс периода, предшествующего инициации (посвящения в ученики, который последователи Фархада-ата воспринимают как проявление за ними признания правильности избранного пути и способности оздоравливать других людей)⁵.

Ученики из группы №2 имеют неярко выраженную тенденцию к таким способам реагирования на тяжелые жизненные обстоятельства или неприятные ситуации, как проявления астенических и/или истерических реакций, и отмечают вегетативные нарушения. Это является признаком лабильной нервной системы и говорит о том, что механизмы для снижения психического напряжения находятся у них в стадии формирования. Однако у них имеются хорошие резервы для снижения уровня фрустрации социально приемлемыми способами.

Гистограмма 3. Распределение респондентов по уровню эмпатии (%).



- рц. – рациональный канал эмпатии
 эм. – эмоциональный канал эмпатии
 ик. – интуитивный канал эмпатии
 ус. – установки, способствующие или препятствующие эмпатии
 пр. – проникающая способность в эмпатии
 ид. – идентификация

Из гистограммы 3 видно, что ученики группы №1 в работе практически не пользуются эмпатическими способностями, лишь в отдельных ситуациях у них активизируется эмоциональный и в несколько большей степени интуитивный каналы. Это показалось весьма странным, так как из опыта предыдущих исследований людей, обладающих экстраординарными способностями, следует, что у них активизируются каналы эмпатии. В данном случае это можно объяснить тем, что практика оздоровления по методу Фархата-ата предполагает в учениках «ретрансляторов» солнечной энергии. А лучшим ретранслятором является тот, кто передает послание без искажений.

В группе №2 интуитивный канал задействован широко, рациональный и эмоциональный – одинаково. Это говорит о том, что новые ученики все еще продолжают пользоваться эмпатией, внося в свою деятельность личностные компоненты.

Группа №3 значительно отличается от предыдущих групп: рациональный канал задействован активно, несколько меньше – интуитивный, наименее выражен эмоциональный. Подобное распределение активизации эмпатийных каналов характерна для популяции народных целителей.

Установки, способствующие или препятствующие эмпатии, в группе №3 выражены значительно, поскольку многие методики работы народных целителей предполагают установку личных контактов с пациентами.

Проникающая способность в эмпатии, достигающая в группе №2 100%, почти в половину меньше у представителей группы №3 и еще меньше в группе №1. Это можно объяснить тем, что ученики группы №2 не полностью уверены в своих способностях к эффективному информационно-энергетическому обмену с партнером и пытаются создать между собой и им атмосферу открытости и доверительности. Представители группы №3 менее озабочены этой проблемой, так как уверены в своей способности к эмпатическому постижению и пользуются ею. Группу же №1 эти вопросы волнуют мало.

Идентификация же, как способность понять другого человека на основе сопереживания или постановки себя на место партнера, отсутствует в группе №1. Высокий показатель по этой позиции в группе №3 объясняется наличием среди представителей контрольной группы специалистов по ментальному целительству, где подобная практика является определяющей. Ученики группы №2, как уже было сказано, находятся в стадии становления и, видимо, используют все методы работы с пациентами.

Психологическая характеристика ученика

На основании результатов проведенного психологического исследования можно сказать, что существуют некоторые личностные, характерологические и психофизиоло-

гические качества, заметно отличающие ученика, давно занимающегося целительской практикой по методу Фархата-ата (группа №1) от учеников, работающих недавно (группа №2), и их всех от испытуемых контрольной группы, представляющей народных целителей (группа №3).

Когда-то будущие ученики делегировали Фархату-ата полномочия быть учителем в ответах на вопросы и ответственным в принятии решений, себя же воспринимая в качестве «ретрансляторов» его учения и энергии. Получая в течение более или менее длительного времени подтверждение правильности выбранного курса, нео-ученик строит новую «картину мира» и в соответствии с этим приобретает новые личностные черты. Деятельность в качестве ученика предполагает изменение его мышления. Это «новое» мышление не искаженное и не болезненное, но не похожее на привычное, общепризнанное. Оно предполагает изменения сложившихся в течение всей предыдущей жизни взглядов, привычек, образа жизни, убеждений.

Итак, основные черты ученика – спокойствие и уверенность в благоприятном исходе. Он любит во всем порядок, контролирует свои чувства, редко поступает эмоционально, под влиянием момента. Увлеченность своей деятельностью, необходимость несколько раз в день проводить целительские сеансы, соучастие в жизни и делах большего количества окружающих, делает его личностью публичной. Поэтому респондент способен вполне адекватно действовать в социальных ситуациях, не испытывая при этом робости или беспокойства. Он обычно устанавливает контакты без затруднения, но не стремится к развитию интенсивных взаимоотношений. Ему часто приходится выступать в роли информатора, наставника. Для ученика благоприятна работа с четко сформулированным заданием, в условиях жесткой дисциплины и регламентации деятельности. Он верный помощник в делах, спокойно воспринимающий себя на вторых ролях по отношению к людям, которых сам выбрал как доминирующих. Как правило, эффективно работает в условиях, не требующих изменения форм и методов выполнения задания. Любые формальные рамки переносятся легко даже в том случае, если работа протекает в условиях жесткой дисциплины.

Выводы

По результатам проведенного психологического исследования (аналогичные исследования см. можно сделать следующие выводы:

1. Ученики, составляющие группу №2, представляют собой как бы переходную фазу от не-ученика к уже сложившемуся ученику. И то, что у них присутствует как тенденция и находится в состоянии раскрытия или развития, у учеников разовьется до максимума.

2. Ученики в процессе работы по методу Фархата-ата все более приобретают психофизиологические и социальные качества, присущие лицам с сильной устойчивой нервной системой, они могут быть как экстра-, так и интровертами.

3. Ученики обладают хорошо развитой способностью уменьшения своего психического напряжения, что вызывает стабилизацию их эмоционального фона. Вероятно, что выбор учеником особого образа жизни и деятельности реализовывает некие определенные личностные стратегии и механизмы, возможно существовавшие у него в потенции.

Косвенно это подтверждает тот факт, что они не агрессивны во всех проявлениях – агрессия по отношению к другим лицам, внешненаправленная (экстрапунитивная), агрессия, направленная на себя (самоагрессия), словесная, самообвиняющее (интрапунитивное) поведение и обвинение других лиц.

4. У человека, ставшего учеником, меняется мировосприятие в связи с изменением сложившихся в течение всей предыдущей жизни взглядов, привычек, образа жизни, убеждений. Ученик четко осознает свои действия, отслеживает реакцию на них окружающих, и он вполне логичен в создании и поддержании своего мира.

5. Ученик имеет притязания, которые он вполне удовлетворяет, работая в своей области. Здесь он успешен и может реализовывать те свои личностные и социальные потребности, которые в другой обстановке могли вызвать неоднозначную реакцию окружения.

¹ Абдуллаев Фархат Мухамедович, житель села Чунджа (республика Казахстан, Алматинская область, Уйгурский район) родился в 1937 году. С января 1964 года до окончания трудовой деятельности работал водителем. Умер в 2007 году.

² Последователи учения предполагают, что в основе метода Алля Аят лежат доступные каждому физическая, энергоинформационная и духовная очистка человека от негативных субстанций, приводящие к духовному и физическому самооздоровлению.

³ Общероссийский информационно-публицистический журнал «ЗВЕЗДА СЕЛЕННОЙ» издается в Новосибирске. К настоящему моменту уже издано 44 номера.

⁴ В настоящее время из-за смерти Фархата-ата методика «подключения» несколько изменилась.

⁵ Однако зафиксированы случаи, когда посвященные в ученики неопиты обращались к Фархату-ата с просьбой забрать у них вновь обретенный дар. Дело в том, что деятельность в качестве ученика предполагает обязательные ежедневные занятия по оздоровлению посторонних людей (если заранее не оговорено, что ученик имеет право оздоравливать только своих ближайших родственников). Подобный труд довольно обременителен, так как зачастую предполагается, что ученик должен взять на себя обязанность дополнительной работы за счет своего досуга.

Литература:

Гальперин, 1993 - Гальперин Я.Г. Значение психологического фактора в тестировании народного целителя // Сб. научных трудов ВНИЦТНМ «Эниом». М., 1993.

Гальперин и др., 1993 – Гальперин Я.Г., Жданов О.И., Замалетдинов И.С. Личностные особенности экстрасенсов-целителей по 16-факторному опроснику Кетелла // Сб. научных трудов ВНИЦТНМ «Эниом». М., 1993.

Гальперин и др., 1993а – Гальперин Я.Г., Жданов О.И., Замалетдинов И.С. Анализ результатов тестирования биоэнерготерапевтов по методике цветового выбора (теста Люшера) // Сб. научных трудов ВНИЦТНМ «Эниом». М., 1993.

Гальперин и др., 1993б – Гальперин Я.Г., Жданов О.И., Замалетдинов И.С. Индивидуально-психологические особенности экстрасенсов-целителей по многопрофильному личностному опроснику ММРП // Сб. научных трудов ВНИЦТНМ «Эниом». М., 1993.

Клинический опросник..., 1978 – Клинический опросник для выявления и оценки невротических состояний. Методические рекомендации для интернов и врачей» / сост. Менделевич Д.М., Яхин К.К. Казань, 1978.

Мещерякова, 1999 – Мещерякова Е.А. «Сверхвозможности посвященных: результаты психологической экспертизы» // Материалы международного конгресса «Шаманизм и иные традиционные верования и практики». М.: ИЭА РАН, 1999. С. 186-193 (ЭИ... Т. 5)

Мещерякова, 2002 – Мещерякова Е.А. Опыт изучения личности детей-феноменов // Годы исканий и открытий: научные труды ВНИЦТНМ «Эниом» / под ред. Я.Г. Гальперина. М., 2002. С.129-136.

Мещерякова, 2004 – Мещерякова Е.А. Психологическое исследование людей, практикующих шаманские техники // Материалы Международного интердисциплинарного научно-практического конгресса «Сакральное глазами “профанов“ и “посвященных“». Ч. 2. М.: ИЭА РАН, 2004. С. 241-252 (ЭИ... Т. 10)

Мещерякова, 2005 – Мещерякова Е.А. Психологическое исследование женщин-(нео)шаманок // Женщина и возрождение шаманизма: постсоветское пространство на рубеже тысячелетий. М.: ИЭА РАН, 2005. С. 303 - 322 (ЭИ... Т. 11)

Харитонова, 1995 – Харитонова В.И. Портреты народных целителей России. М., 1995

-
- Харитонова, 2001 – Харитонова В.И.* Некоторые проблемы воздействия шамана, колдуна, целителя на человека и окружающую среду // Материалы Международного междисциплинарного научно-практического симпозиума "Экология и традиционные религиозно-магические знания". Ч. , М.: ИЭА РАН, 2001. (ЭИ... Т. 7)
- Харитонова, 2004 – Харитонова В.И.* «Возрождение шаманизма»: религиозный вопрос или психоментальная проблема? // Этносы Сибири. Прошлое. Настоящее. Будущее. Материалы международной научно-практической конференции. В 2-х ч. Ч. 2. Красноярск, 2004.
- Харитонова и др., 2006 – Харитонова В.И., Свидерская Н.Е., Мещерякова Е.А.* Шаманы и шаманизм в свете междисциплинарных исследований // Полевые исследования института Этнологии и Антропологии РАН - 2004. М.: Наука, 2006. С.128-149.
- Юсупов, 1991 – Юсупов И.М.* Психология взаимопонимания. Казань, 1991.